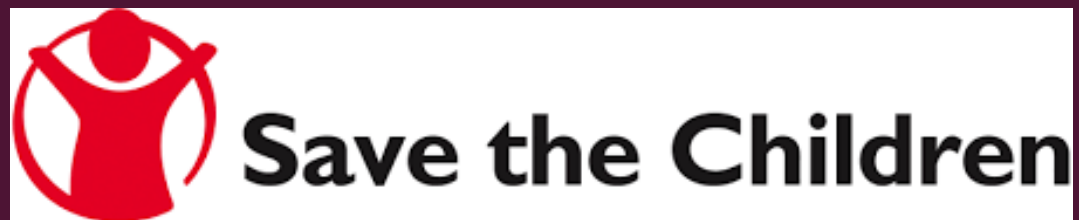

RETE FIOCCHI IN OSPEDALE VERSO UNA COMUNITÀ DI CURA PER CRESCERE PIU' SANI E PIU' FELICI

ROMA ,25/06/2018

DOTT. PATRIZIA ELLI



COSA PUO' FARE IL PEDIATRA

PREVENZIONE DEL DISAGIO



SUPPORTO GENITORIALITA'



PERCHE' IL PEDIATRA

NE ABBIAMO LA POSSIBILITA':

- IL PEDIATRA DI FAMIGLIA INSTAURA UN LUNGO RAPPORTO PROFESSIONALE CON I SUOI ASSISTITI,
- ENTRA A FAR PARTE DEL SISTEMA FAMIGLIA E PUO' INSTAURARE UNA RELAZIONE SIGNIFICATIVA.
- GLI INTERVENTI SI ARTICOLANO IN MODO VARIEGATO: LA MALATTIA ACUTA, I CONTROLLI DI CRESCITA, I MOMENTI DI CRISI, LE MALATTIE CRONICHE...

PRIMA E' MEGLIO E'...

- **«Anticipare l'età di accesso dei neonati agli elenchi dei PLS.....»**
- **«Prendere in carico, da parte dei PLS, i neonati nel più breve tempo possibile dopo la nascita, possibilmente al momento della dimissione dal Nido»**
- **Prevedere una visita di controllo a 5-7 giorni dalla nascita da parte del pediatra per riconoscere e affrontare le patologie e i problemi dell'epoca neonatale»**

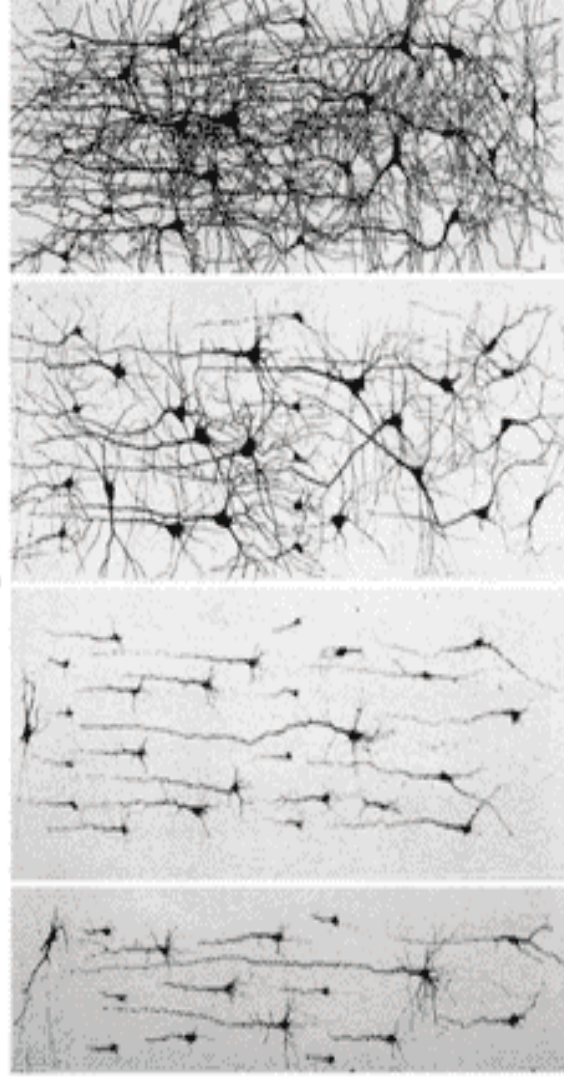
(Conferenza Stato regioni 21/12/2017 «Linee di indirizzo per la promozione, miglioramento della qualità, della sicurezza e dell'appropriatezza degli interventi assistenziali in area pediatrico-adolescenziale «)

PERCHE'


- Esiste un'interazione tra geni e ambiente.
- Le esperienze precoci hanno effetti sull'architettura del cervello
- Ci sono fasi sensibili (periodo prenatale incluso) dello sviluppo del cervello funzione-specifiche
- Le esperienze precoci hanno effetti duraturi.
- Il massimo sviluppo delle reti neurali si ha nei primi 2 anni poi inizia il rimodellamento molto influenzato dall'ambiente
- I primi anni di vita sono cruciali per lo sviluppo delle competenze e della capacità di acquisirne di nuove. Questo sviluppo è in parte innato e in parte dipendente dall'esperienza



A Child's Brain Development Over Time



Newborn 1 month 6 months 2 years

- 
- L'esposizione cronica a eventi stressanti (violenza domestica, povertà materiale ed educativa, patologie psichiatriche del genitore...) causa una ipersecrezione di cortisolo e ormoni dello stress, neurotossici per la corteccia frontale che regola i processi cognitivi e dell'apprendimento.
 - Se tale esposizione avviene in un'epoca precoce dello sviluppo, l'impatto biologico è tale da alterare struttura e funzionamento di alcune aree cerebrali con danni per lo sviluppo cognitivo, intellettuale, emotivo

PREVENZIONE DEL DISAGIO: AGIRE SUI DETERMINANTI

BIOLOGICI

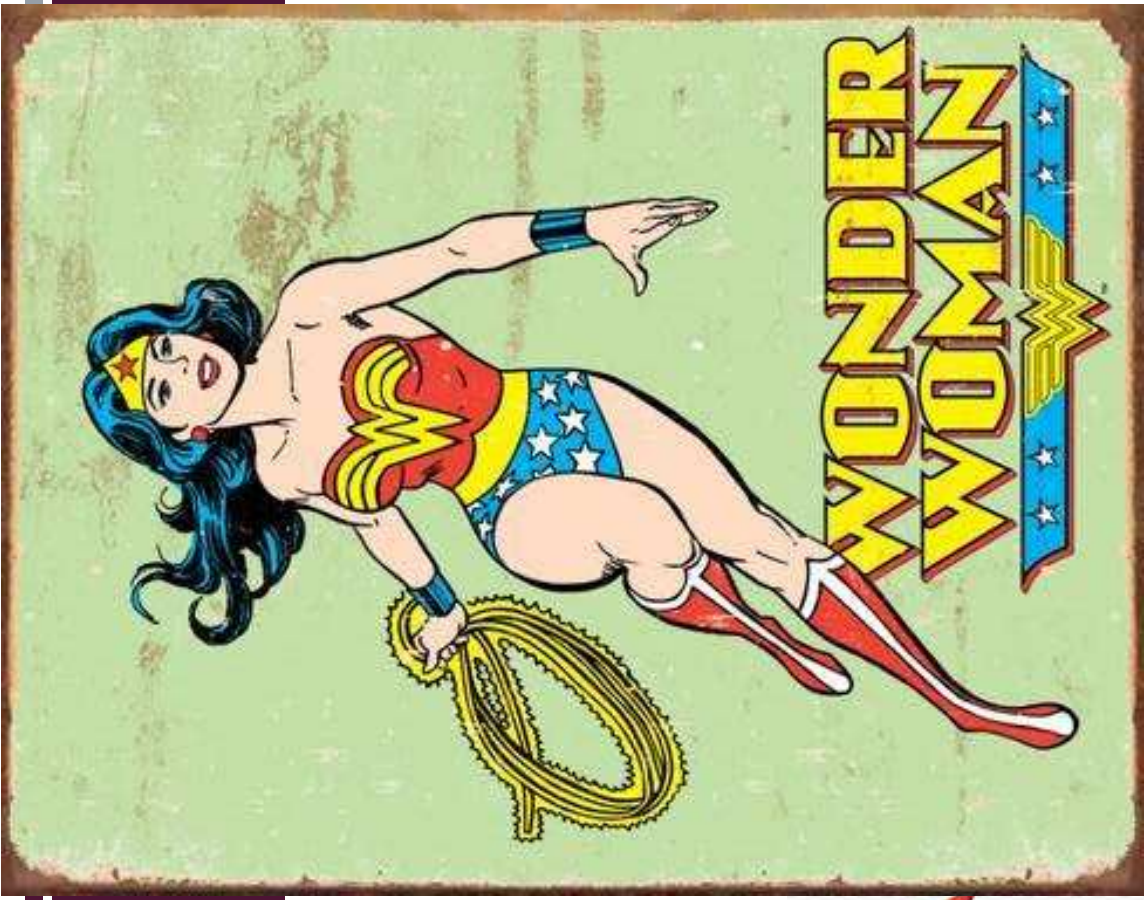
- Genetica
- Eventi prenatali
- Eventi perinatali
- Esposizioni post natale

PSICOLOGICI

- Attaccamento primario
- Psicopatologie dei genitori
- Relazioni nel nucleo familiare
- Relazioni in altri sistemi (scuola, pari, sport...)



SOCIALI

- Stato economico
- Sistemi di protezione sociale
- Coesione /capitale sociale
- Modelli culturali



IN ITALIA

- PEDIATRIA DI FAMIGLIA: da 0 a 14 anni, su tutto il territorio nazionale
- AFT (aggregazioni funzionali territoriali di soli pediatri) e UCCP (unità complesse di cure primarie, multiprofessionali per bambino e adulto)
- GUARDIA MEDICA di continuità assistenziale
- CONSULTORI : distribuzione disomogenea sul territorio. Raccordo dei servizi sanitari con assistenza sociale (percorsi nascita, salute della donna, centri per l'adolescente, home visiting, educazione genitoriale)
- OSPEDALI: reparti e pronto soccorso pediatrico
- SERVIZI SOCIALI: distribuzione disomogenea



«La integrazione –collaborazione tra tutti i servizi coinvolti nell’assistenza ai bambini (ospedalieri, territoriali, emergenza – urgenza) diviene la strategia prioritaria e quindi devono essere utilizzati tutti gli strumenti necessari per raggiungere tale obiettivo, inclusa una maggiore omogeneità contrattuale dei professionisti coinvolti.

«Definire percorsi assistenziali per la cura del bambino complesso, inclusi i neonati pretermine per i quali va previsto un percorso dedicato, che includa nell’equipe multidisciplinare anche il pediatra di libera scelta.»

(Conferenza Stato regioni 21/12/2017 «Linee di indirizzo per la promozione, miglioramento della qualità, della sicurezza e dell’appropriatezza degli interventi assistenziali in area pediatrico-adolescenziale «)

CON CHI : IL VILLAGGIO

PER CRESCERE PIU'



SANI E FELICI

CON CHI : GLI ABITANTI DEL VILLAGGIO



- psicologo, assistenti sociali, ostetriche , infermiere, insegnanti, educatori
- scuola, gli enti locali, i servizi sociali, consultori, servizi psichiatrici (anche quelli degli adulti se un genitore vi afferisce)


CON CHI: GLI ABITANTI DEL VILLAGGIO



MMG della famiglia del proprio assistito: permette di prendersi cura della famiglia intera con azioni concordate e mirate ad un obiettivo di contenimento delle conseguenze secondarie a situazioni di deprivazione o di difficoltà temporanea della famiglia



IN PRATICA

- **Organizzando** il nostro lavoro per poter dare lo spazio necessario all'osservazione, all'ascolto e al dialogo con il bambino e i suoi genitori
- **Dialogando** con le istituzioni per creare una cultura di sostegno della genitorialità.
- **Cercando** attivamente i contatti con il “villaggio”: non siamo soli! (v. anche presenza di «punti luce» «spazio mamme» «fiocchi in ospedale»)
- **Esigendo** l'istituzione di percorsi facilitati, di “corsie preferenziali” per la comunicazione tra “gli abitanti del villaggio” in cui sia compresa la figura del pediatra

- 
- **Ottenendo** un supporto informatico adeguato
 - **Richiedendo** momenti di formazione post-laurea sulla comunicazione-relazione, sulla pediatria dello sviluppo e comportamentale
 - **Richiedendo** momenti di formazione post laurea multiprofessionali comuni
 - **Richiedendo** una revisione profonda degli insegnamenti di Pediatria universitari (v.la Specialità di Pediatria comportamentale e dello sviluppo in USA)

UN ESEMPIO

G.S. viene iscritto all'età di 5 anni e mezzo con un nuovo pediatra. Alla prima visita, in occasione di un banale episodio di flogosi delle vie aeree il bambino viene accompagnato dalla mamma, e dalla nonna che entrano in studio, mentre il nonno e lo zio materno attendono in sala d'attesa. Ad una prima osservazione il medico nota l'aspetto trasandato di tutta la famiglia e si rende conto che la mamma è affetta da deficit mentale con caratteristiche simili a quelle del fratello. Anche il bambino è sporco ma sembra sveglio e curioso. A questo punto il pediatra si ricorda di aver già notato in studio quella famiglia e scopre che prima era iscritto con il collega. Recupera la cartella del collega e informazioni a voce. Consulta il SISS (sistema Lombardia informatica) e scopre che si tratta del quinto cambio di pediatra.



Prova a chiedere il motivo di tutti questi cambi ma la nonna (è sempre lei che parla) è piuttosto vaga. Dopo aver visitato il bambino e aver rassicurato mamma e nonna sulla sua salute, fissa un appuntamento per poter fare la cartella a cui non si presentano per due volte. Nel frattempo il pediatra prova a contattare i servizi sociali per segnalare quanto rilevato e scopre che la famiglia è in carico ai Servizi da molto tempo e che il bambino è seguito dalla nascita dal Servizio di Tutela dei Minori cui chiede un incontro nel corso del quale si scambiano informazioni, recapiti e vengono condivise strategie di sorveglianza e accompagnamento.

Un Breve commento...



- In 5 anni nessun pediatra è stato contattato nonostante la famiglia fosse nota ai Servizi.
- Questo ha fatto sì che la famiglia sfuggisse a una regolare e duratura presa in carico del pediatra con frequente perdita di dati importanti
- E' venuto a mancare una sinergia di indicazioni e interventi che avrebbero rafforzato il lavoro comunque svolto da educatori e Servizi

SOSTENERE LA GENITORIALITA'



PERCHE': DANNI E PROTEZIONE

- La povertà' riduce il volume del cervello (s. bianca e grigia) dell'amigdala e dell'ippocampo. Gli effetti sull'ippocampo sono mediati dalle cure parentali. Quindi occorre migliorare le cure parentali

(Luby J. Et al. JAMA PEDIATR doi.10.1001/jamapediatrics 2013 3139))

- b.ni che a 8 m avevano ricevuto cure materne ad alto contenuto affettivo, a 30 avevano livelli di ansia e stress emozionali significativamente ridotti.

(Maselko J. Et al. J.Epidemiol Community Health 2010,doi:10.1136)

SEGNALI PREDITTIVI DI GENITORIALITA' FRAGILE

- povertà cronica,
- basso livello istruzione,
- parti in età adolescenziale,
- monogenitorialità,
- carenza relazioni interpersonali, di reti, di integrazione sociale, esperienze di rifiuto, violenza, abuso nell'infanzia,
- accettazione della violenza e delle punizioni corporali come pratiche educative,
- accettazione pornografia infantile,
- scarsa conoscenza e disinteresse per lo sviluppo del bambino.

COME

Ascoltare e facilitare la narrazione. Tramite la narrazione, le conoscenze astratte, generali e teoriche che fanno parte del nostro bagaglio professionale si affiancano a saperi complementari quali sono le conoscenze dei genitori



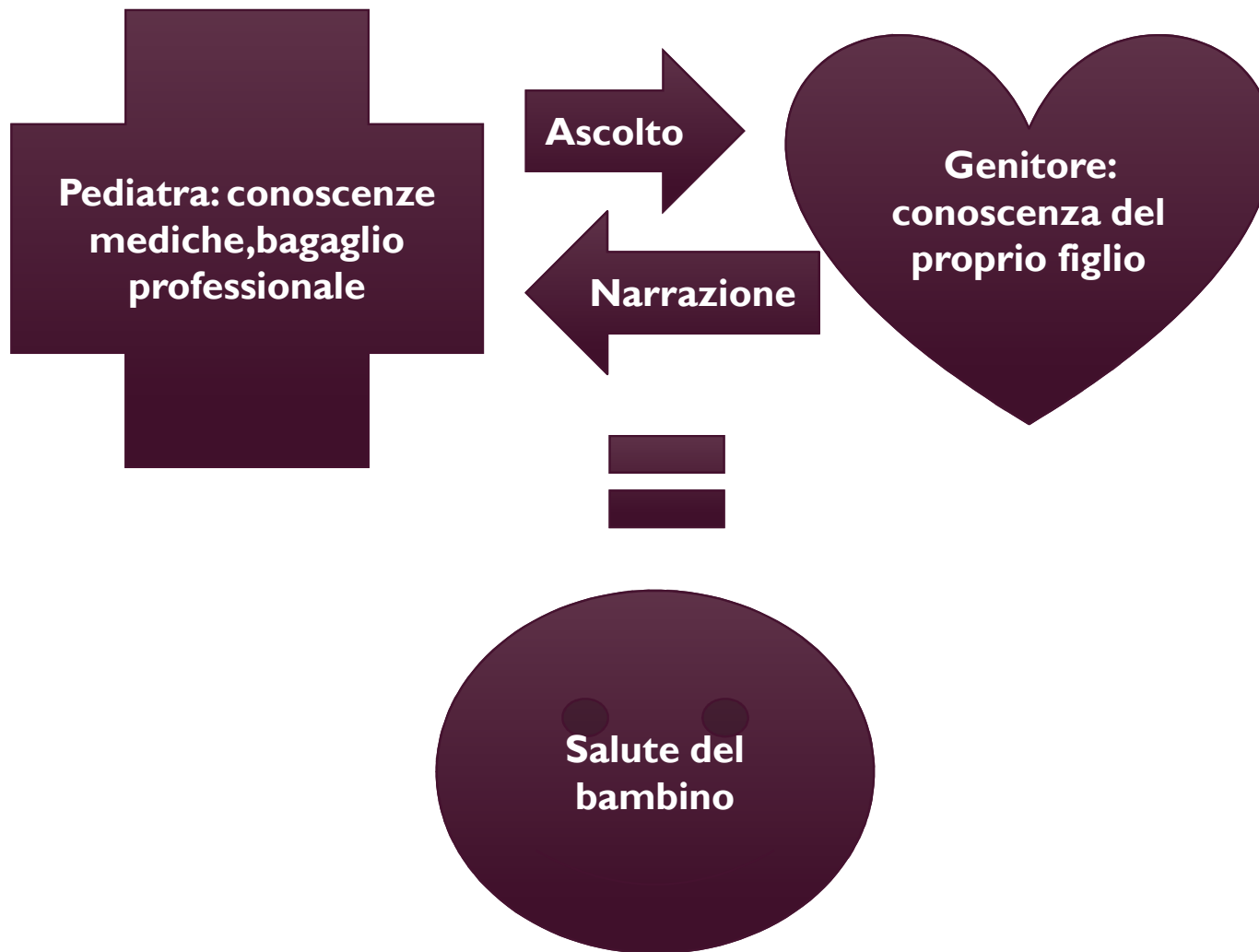
Facilitare una
riflessione del genitore
cercando di restituirgli
fiducia nelle proprie
capacità

**senza sconfinare nelle
sue competenze.**



guardare, ascoltare e
interagire con il proprio
piccolo per
scoprire insieme a lui
che tipo di bambino sia.





INVESTIRE NELL'INFANZIA INVESTENDO NEI GENITORI: ASPETTI CRUCIALI

- supportare il genitore nella *fiducia in se stesso*
- supportare il genitore nella *conoscenza del bambino*
- supportare il genitore nella sua capacità di *cogliere le opportunità offerte dalla comunità (servizi, ecc.)*
- supportare il genitore nella *rete sociale*

I genitori non hanno bisogno della continua presenza

di esperti per trovare un equilibrio accettabile.

Devono poter contare su interventi

corretti, attenti e costruttivi

da parte di tutti i professionisti che entrano in contatto con loro

CONCLUSIONI

- Iscrizione precoce al pediatra di famiglia: formiamolo affinché sia realmente una risorsa e mettiamolo, organizzativamente, nelle condizioni di esserlo
- Molto è già scritto sia a livello scientifico che in ambito legislativo: è ora di fare!
- Gli interventi di prevenzione sull'infanzia sono un investimento sul futuro di tutta la società

